

Drogas, Vulnerabilidades y Territorios Urbanos.
Propuestas para la Intervención Territorial.
Diálogos sobre Abordajes Integrales del Microtráfico de Drogas.
Fortaleza, Brasil [24-26 de abril 2023]

**El plan municipal de adicciones como modelo de articulación de la respuesta local
a las drogodependencias y adicciones en el territorio.**

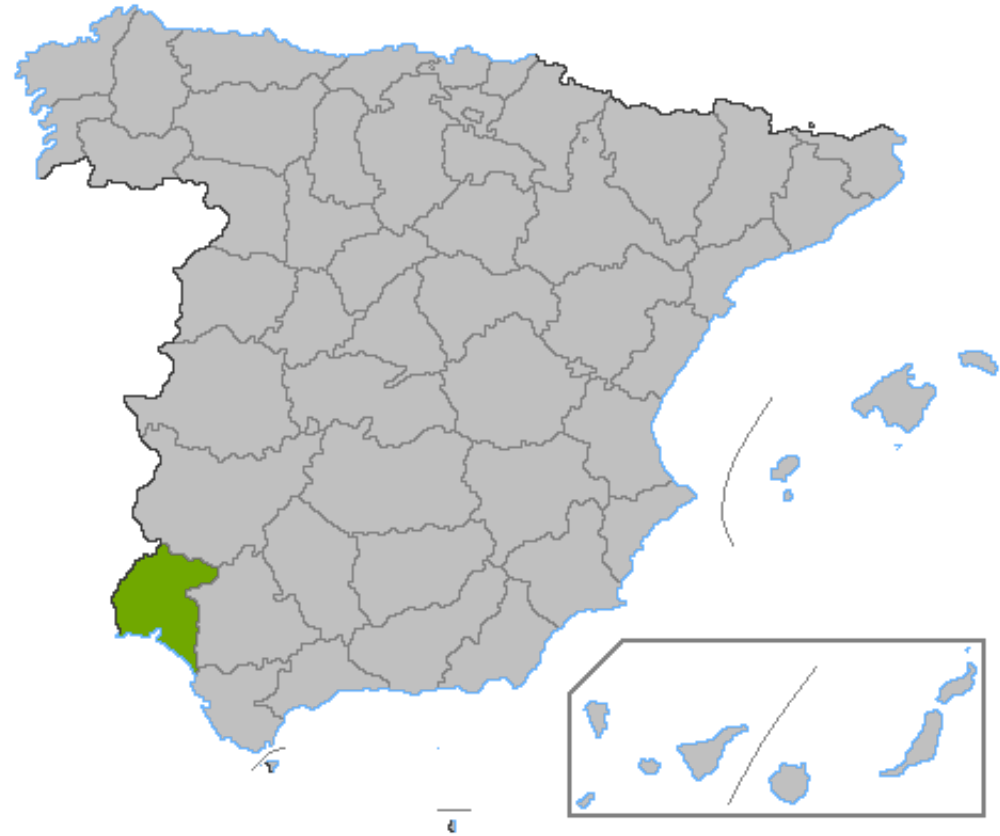
D. Alfonso Ramírez de Arellano Espadero.
Jefe de Servicio de la Unidad de Prevención Social. Diputación de Huelva.

COP  LAD

 FIIAPP
COOPERACIÓN ESPAÑOLA

 25
AÑOS CONSTRUYENDO
SISTEMAS PÚBLICOS

 H DIPUTACIÓN
DE HUELVA
OBJETIVOS DE DESARROLLO
SOSTENIBLE



Huelva cuenta con **528.763** habitantes y **80 municipios**, en su mayoría medianos y pequeños.

Los problemas sociales asociados a las adicciones han variado a lo largo del tiempo.

Unos, han estado asociados a cambios en el modelo productivo, como las llamadas crisis de **la fresa y la heroína** o la **del ladrillo y la cocaína** (en el Condado, La Costa y la capital); y otros, al consumo **tradicional de alcohol** en la Sierra y la Cuenca Minera.

Actualmente, se ha producido un incremento del narcotráfico en la Costa y una transición de las **drogodependencias** a las **adicciones**, en el conjunto de la provincia.



Solo un **abordaje global y coordinado**, que cuente con los actores y actrices presentes en el territorio, ofrece garantías de éxito.



El **Plan Municipal sobre Drogas y Adicciones** es el modelo más adecuado para abordar las consecuencias sociales de las adicciones a nivel local.

La Diputación de Huelva ha optado por crear un servicio, la **Unidad de Prevención Social**, que ofrece asesoramiento a los ayuntamientos para la elaboración de sus propios planes municipales.

La Unidad de Prevención Social dispone de una línea de **asistencia técnica a los municipios**, complementada con otra de prevención indicada, detección y atención precoz.

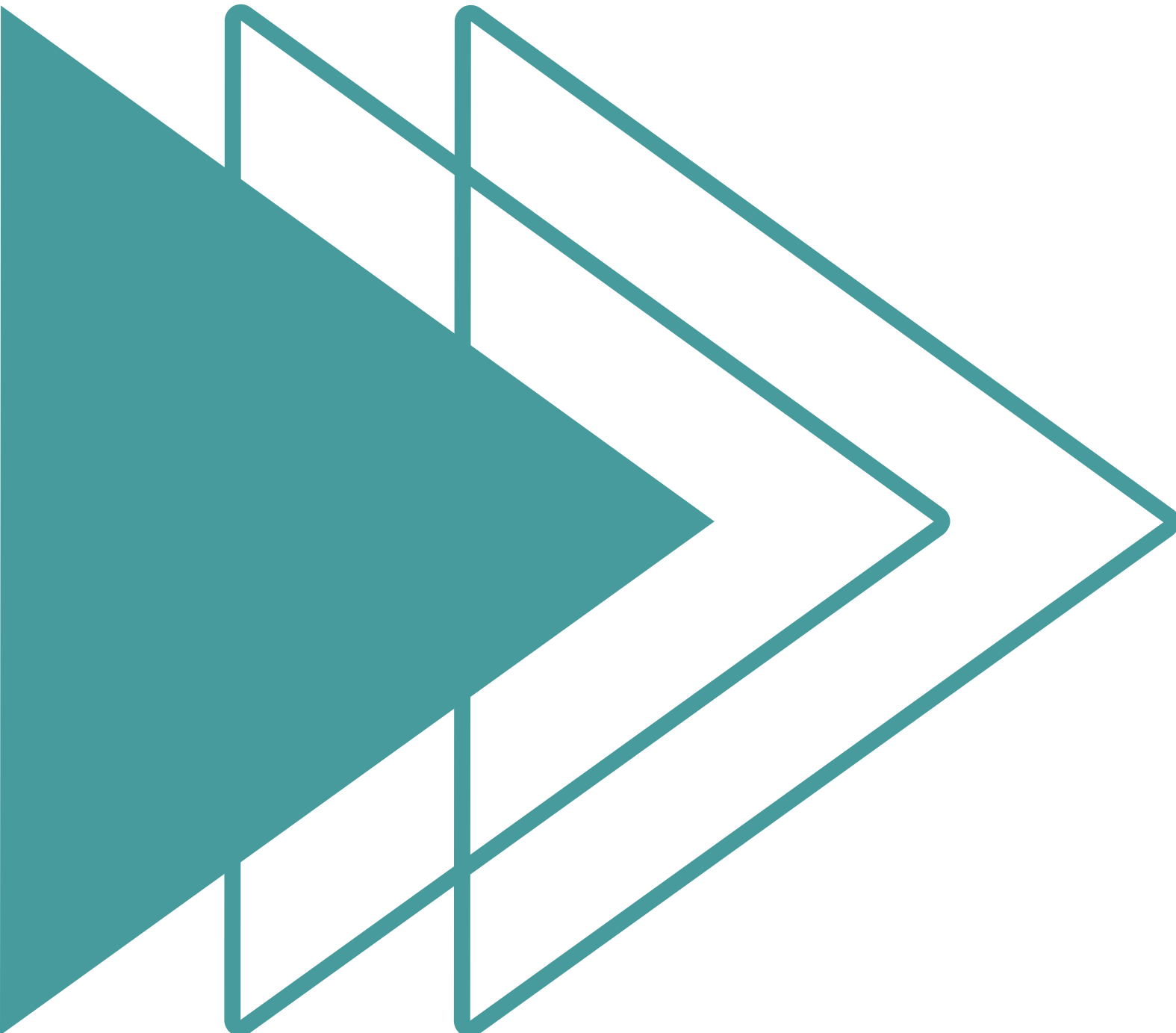
¿Qué ventajas ofrece la perspectiva local?

La Administración Local es la más próxima al ciudadano.


Ofrece:

- **Conocimiento** del territorio, de los problemas y de los recursos.
- Capacidad de conexión e interlocución entre diversos **agentes internos y externos**.
- Capacidad potencial de **coordinación territorial**.

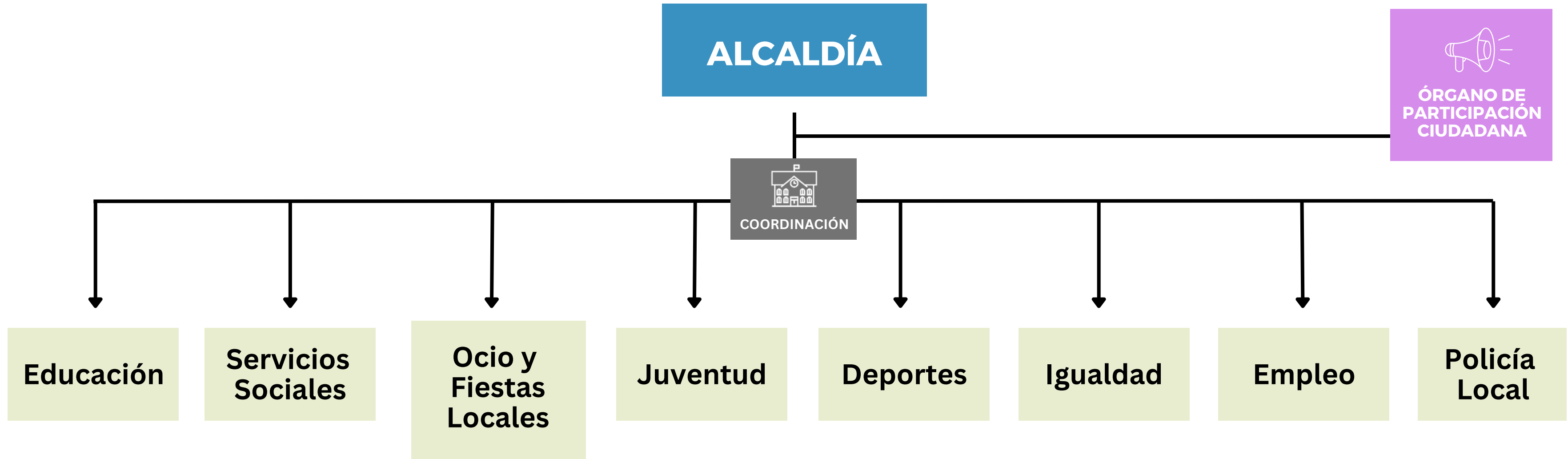




¿Cuál es la estructura básica de un Plan Municipal de Adicciones?



- 01** Una unidad promotora y de coordinación (técnico/política)
- 02** Un órgano o sistema de participación
- 03** La integración de las áreas que componen la atención a las drogodependencias: Prevención, Asistencia, Integración Social y Reducción de la Oferta, en las delegaciones municipales de Educación, Servicios Sociales, Consumo, Ocio y Fiestas Locales, Juventud, Empleo, Igualdad, Policía Local, etc., en forma de programas y actividades adaptadas al tamaño y los recursos de los municipios.

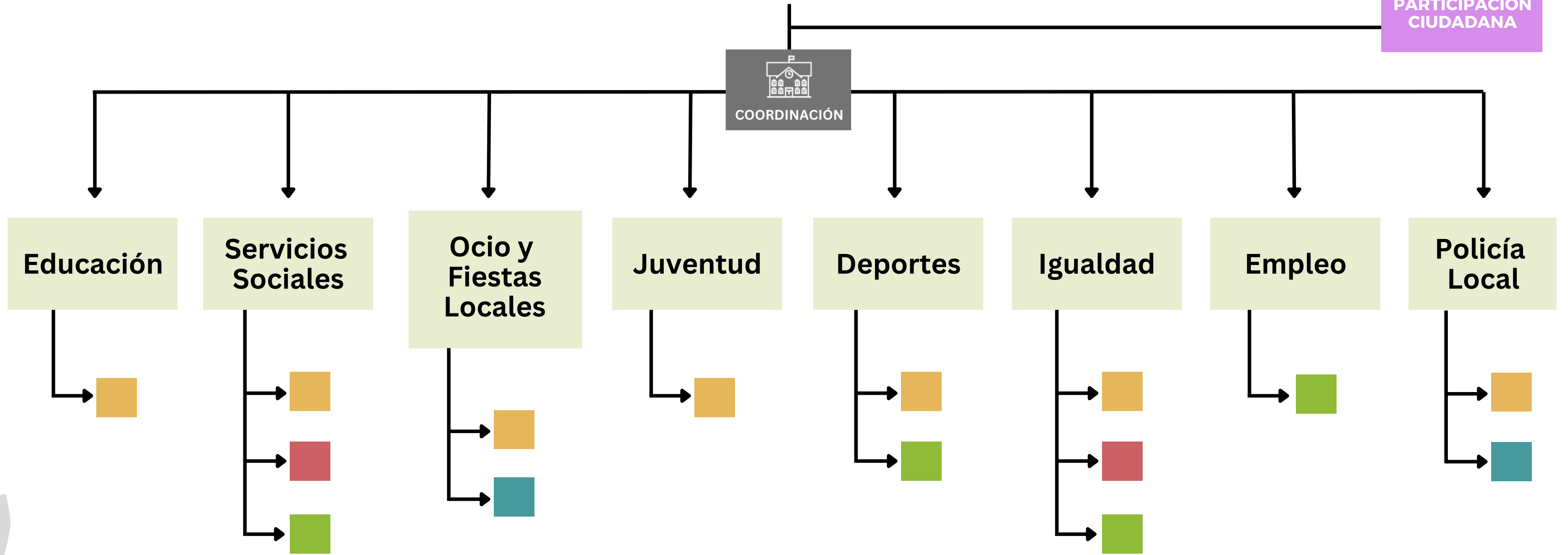


Áreas

- Prevenición
- Asistencia
- Integración Social
- Reducción de la Oferta

ALCALDÍA

ÓRGANO DE PARTICIPACIÓN CIUDADANA



A modo de ejemplo...

Prevención

OBJETIVO

- Medidas dirigidas a **fortalecer** a los individuos, grupos y familias.
- Medidas **ambientales** dirigidas a modificar el contexto para hacer más fáciles las opciones más sanas.
- Introduciendo ingredientes preventivos en las Delegaciones Municipales.

SE IMPULSA DESDE...

Las Delegaciones de: Educación, Salud, Consumo, Juventud, Servicios Sociales, Cultura, Fiestas Locales, Deportes, Policía Local.

SE CONECTA CON...

Programas Preventivos de Educación y Salud que se desarrollan en los Centros Educativos y de Salud.

Asistencia

OBJETIVO

Depende de si existen recursos específicos de tratamiento en el territorio.

- **Con recursos:** mejorar el acceso al tratamiento.
- **Sin recursos:** contribuir a crear una red básica de servicios de atención primaria de adicciones.

SE IMPULSA DESDE...

Las Delegaciones de: Salud y Servicios Sociales.

SE CONECTA CON...

La red de atención específica y los recursos sociosanitarios generales.

Integración Social

OBJETIVO

Es aumentar la permeabilidad entre el individuo y la comunidad.

- Medidas dirigidas al **individuo y a su red social personal**. Incluye el itinerario personalizado de incorporación y el proceso de acompañamiento.
- Medidas dirigidas a mejorar las posibilidades de incorporación desde el lado de la **comunidad**: identificar nuevos recursos, mejorar su accesibilidad y adaptar el formato.
- Crear una **Red de Recursos Locales para la Incorporación Social**.

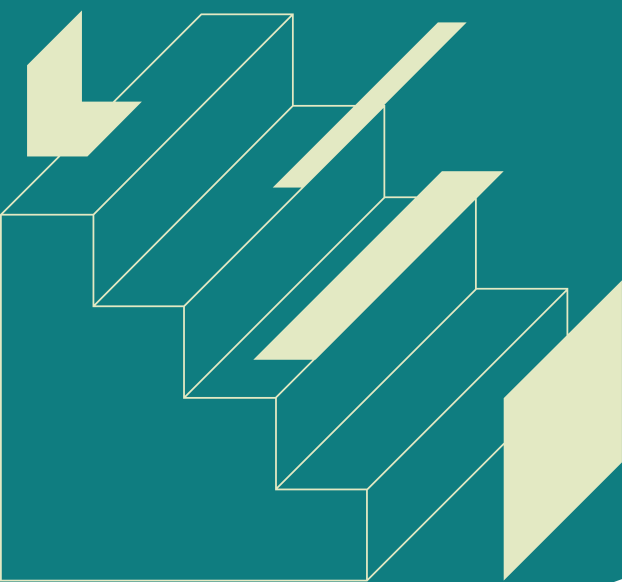
SE IMPULSA DESDE...

Las Delegaciones de: Servicios Sociales, Desarrollo Local, Formación y fomento de empleo, participación ciudadana, Asociaciones y Policía Local.

SE CONECTA CON...

Los recursos específicos de integración social y el empleo del territorio y los "planes especiales".

Reducción de la oferta



OBJETIVO

Reducir la disponibilidad y la accesibilidad de las drogas y de las actividades con capacidad de generar adicción.

Incluye el narcotráfico, el menudeo y medidas de **Prevención Ambiental**.

SE IMPULSA DESDE...

Las Delegaciones de: Servicios Sociales, Consumo, Policía Local (Urbanismo y Fiestas Locales).

SE CONECTA CON...

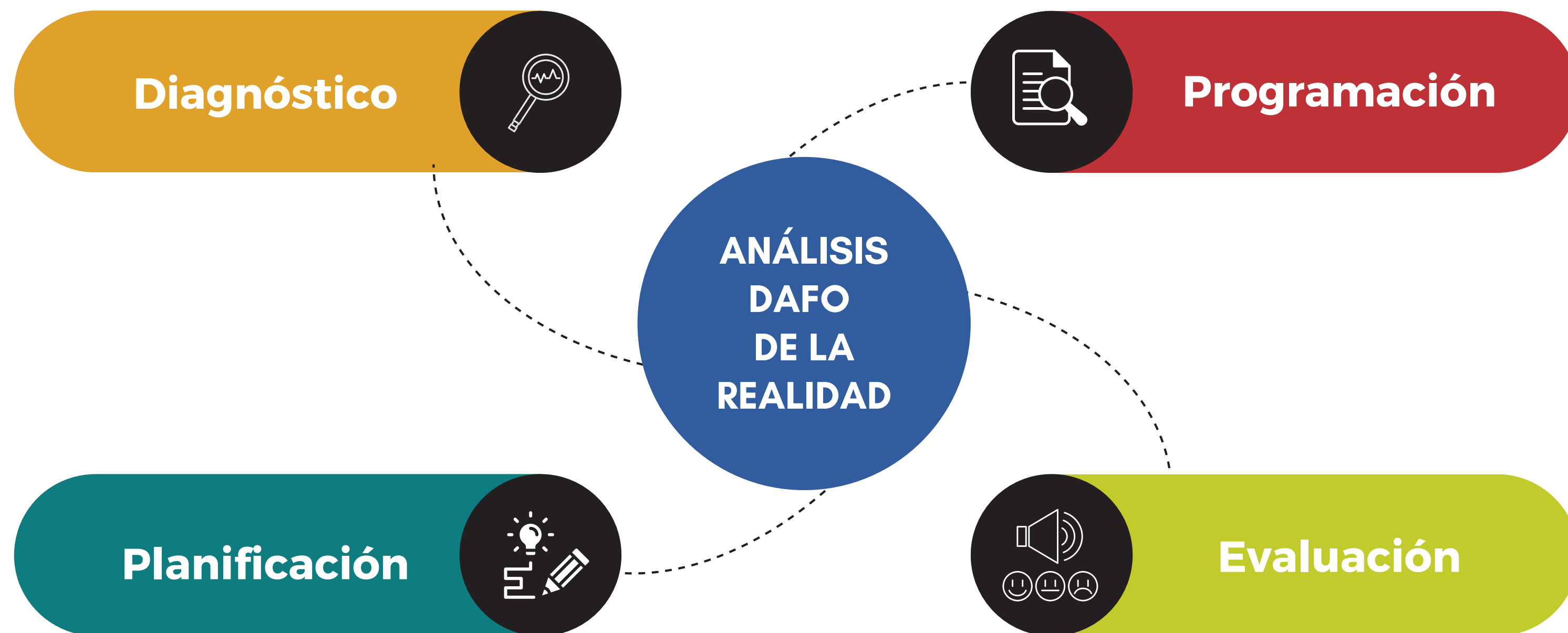
Cuerpos y Fuerzas de la Seguridad del Estado, otros órganos regulatorios y planes especiales.



¿Qué ocurre si el ayuntamiento no quiere empezar por elaborar un plan?

- Hay que disponer de suficientes fichas del puzle bien diseñadas para no cerrarle el paso a un futuro plan.
- Hay que mantener un mapa del puzle aunque el plan no pueda ejecutarse en este momento.

Fases de un Plan Municipal de Adicciones



Lecciones aprendidas

Todas las fases son importantes, pero el DIAGNÓSTICO es fundamental a todos los niveles.

Estrecha colaboración técnico/política.

Triángulo de técnicos/as, ciudadanos/as y políticos/as.

El éxito engendra éxito.

Hablar diversos idiomas profesionales.

Posición estratégica del equipo promotor (centro-campista)

Un PMA puede crear sinergias con otros planes de Igualdad, Infancia-adolescencia, lucha contra la exclusión, promoción de la salud y Salud Mental, etc.



Prevención y Salud

Prevención Ambiental

Prevención y Educación

Prevención y asociacionismo

Prevención y CC.FF.SS.

Prevención, fiestas locales y ocio

Prevención y Nuevas Tecnologías

Prevención familiar

Prevención y juventud